



El ambiente
es de todos

Minambiente

BOLETÍN HIDROMETEOROLÓGICO DE LA MOJANA

San Marcos, Sucre 29 de junio de 2021

Hora de la actualización: 12:00 HLC

BOLETÍN No: 364

CONTENIDO

1. CONDICIONES METEOROLÓGICAS

1.1 CONDICIONES METEOROLÓGICAS PRECEDENTES

1.2 CONDICIONES METEOROLÓGICAS ACTUALES

1.3 PRONÓSTICO METEOROLÓGICO DIARIO

2. CONDICIONES HIDROLÓGICAS

2.1 CONDICIONES HIDROLÓGICAS ANTECEDENTES

2.2 CONDICIONES HIDROLÓGICAS ACTUALES

2.2.1 SUBZONA HIDROGRÁFICA DEL RÍO SAN JORGE - CUENCA ALTA

2.2.2 SUBZONA HIDROGRÁFICA DEL RÍO SAN JORGE - CUENCA BAJA

2.2.3 SUBZONA HIDROGRÁFICA DEL RÍO NECHÍ - CUENCA BAJA

2.2.4 DIRECTOS AL BAJO CAUCA - CIÉNAGA LA RAYA ENTRE EL RÍO NECHÍ Y EL BRAZO DE LOBA

2.2.5 DIRECTOS AL CAUCA ENTRE PTO. VALDIVIA Y RÍO NECHÍ

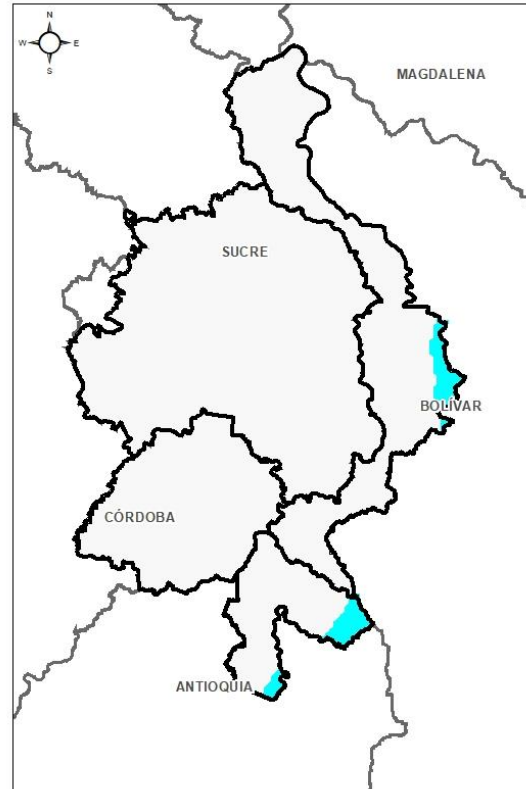
2.2.6 DIRECTOS AL BAJO MAGDALENA ENTRE EL BANCO Y EL PLATO

El Centro Regional de Pronóstico y Alertas Tempranas de la Mojana - CRPA La Mojana, busca fortalecer el sistema de alertas tempranas a través de un continuo monitoreo de las condiciones hidrometeorológicas, la generación de pronósticos meteorológicos y la difusión de alertas para la comunidad y los diferentes sectores productivos de la región.

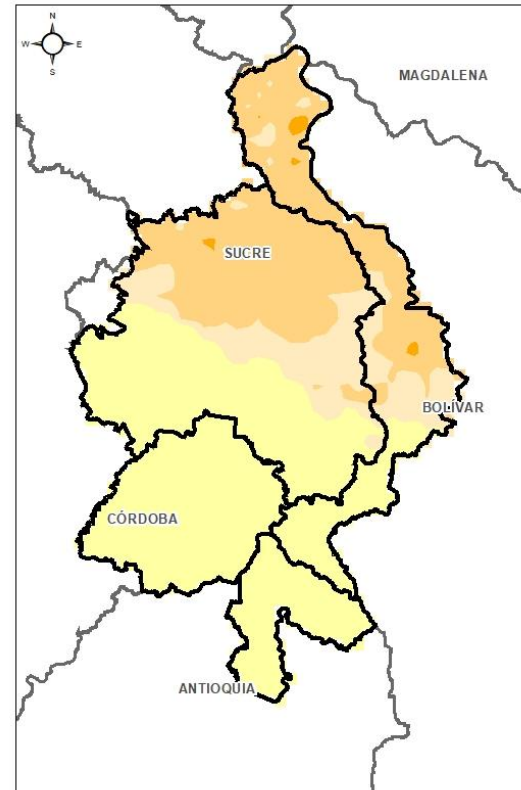
Esta iniciativa hace parte de los proyectos "Reducción del riesgo y la vulnerabilidad frente al cambio climático en la región de La Depresión Momposina", financiado por el *Adaptation Fund* y "*Mojana, clima y vida*", financiado por el Fondo Verde del Clima, implementados por el Ministerio de Ambiente, el Fondo de Adaptación y el PNUD, en alianza con CORPOMOJANA e IDEAM.



1.1 CONDICIONES METEOROLÓGICAS ANTECEDENTES

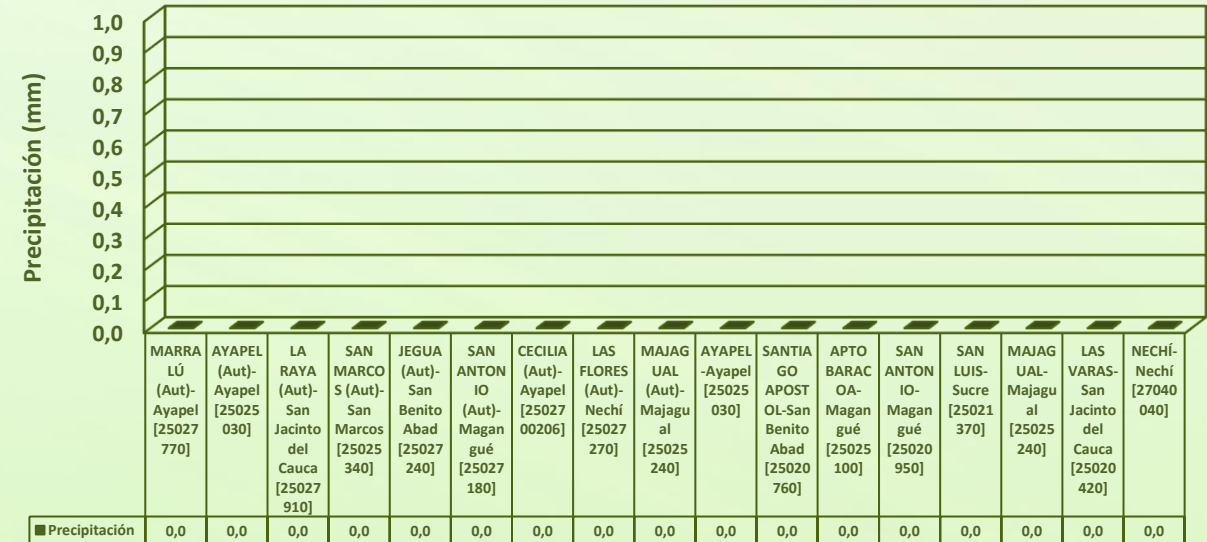


Precipitación acumulada
28/06/2021 (07:00) – 29/06/2021 (07:00).
Fuente: IDEAM



Temperatura superficial máxima por
estimación Satelital 28/06/2021
Fuente: IDEAM

Lluvia Registrada el 28 junio de 2021



RESUMEN DE CONDICIONES DEL DÍA 28 DE JUNIO

Precipitación: Durante la tarde de ayer prevaleció la condición seca, luego en horas de la noche y madrugada, se incrementó la nubosidad, dejando algunas lluvias débiles hacia sectores de San Jacinto del Cauca, Nechí, Guaranda y Majagual. No se registraron lluvias en las estaciones.

Temperatura: Se registró una temperatura máxima de 34,2°C el día 28 de junio a las 17:00 horas en el municipio de Ayapel, y una mínima de 25,1°C en la madrugada del 29 de junio en el municipio de San Marcos.

1.2 CONDICIONES METEOROLÓGICAS ACTUALES

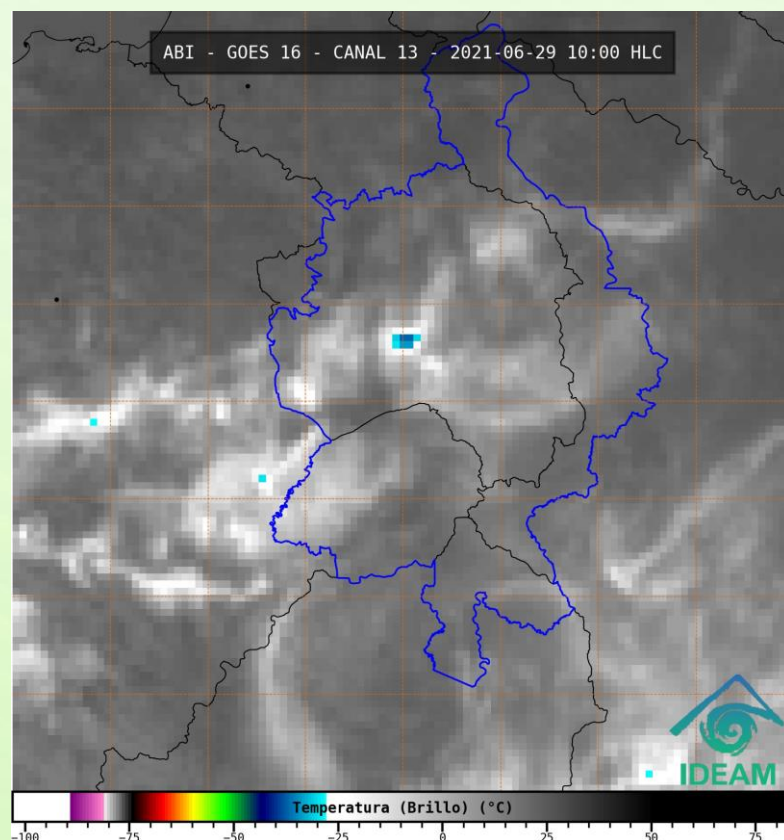


Imagen de satélite IR 10:00 HLC
Fuente: IDEAM

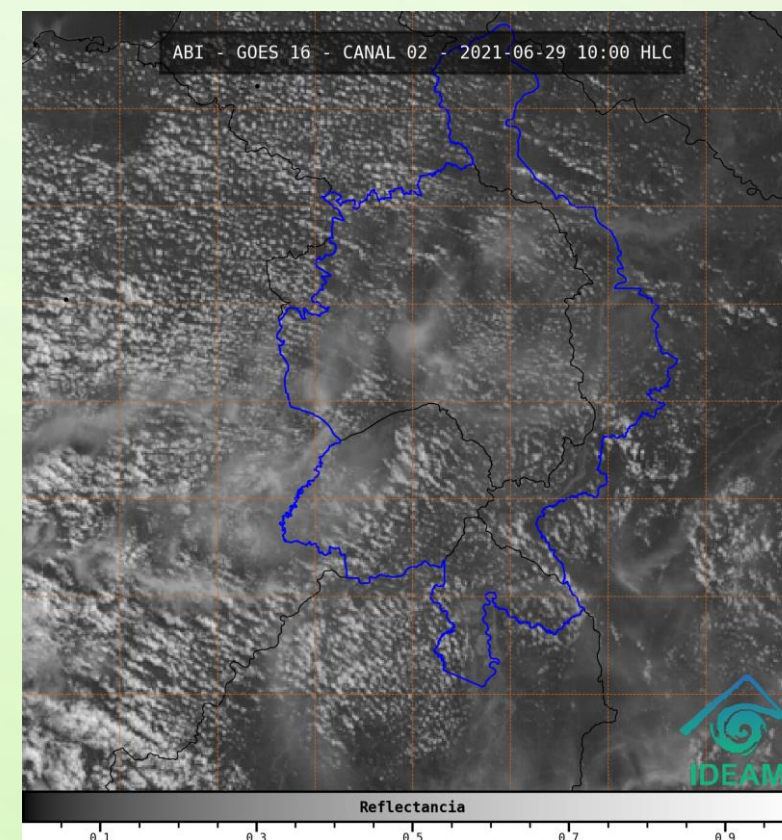
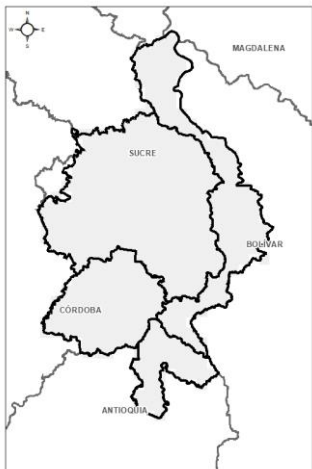


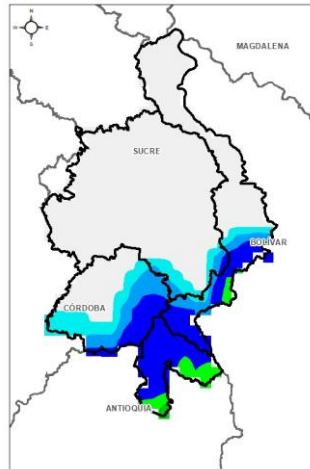
Imagen de satélite VIS 10:00 HLC
Fuente: IDEAM

Recientemente, cielo parcialmente nublado, sin lluvias, domina al territorio mojanero.

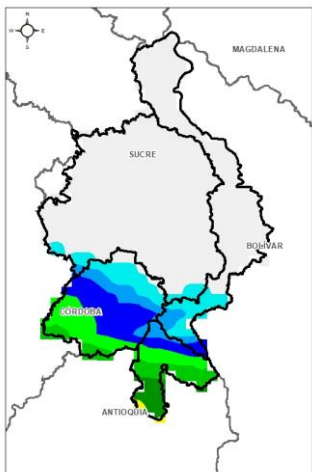
1.3 PRONÓSTICO METEOROLÓGICO



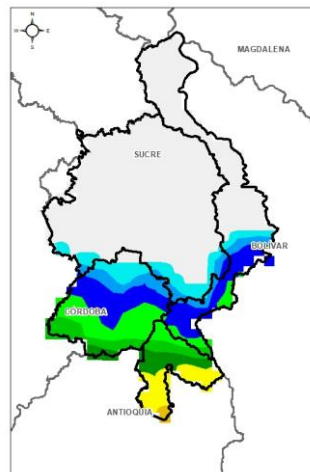
TARDE DEL 29 DE JUNIO



NOCHE DEL 29 DE JUNIO



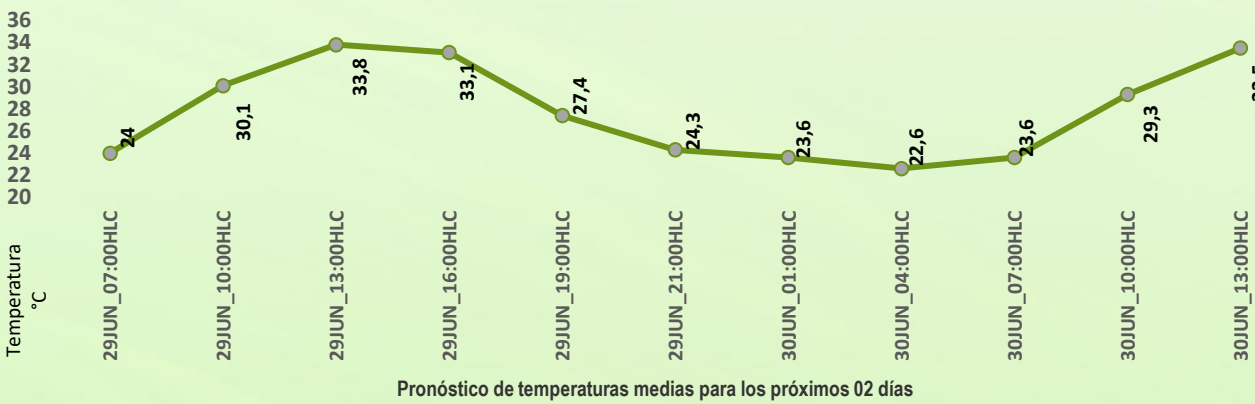
MADRUGADA DEL 30 DE JUNIO



ACUMULADO DEL 29 AL 30 DE JUNIO



Día	Jornada	Temperatura Máxima	Nubosidad	Tipo de Precipitación	Probabilidad de lluvia(%)
MARTES 29 DE JUNIO	Tarde	35°C	Parcialmente nublado	Sin lluvias	35%
	Noche	25°C	Nublado	Lluvias dispersas	70%

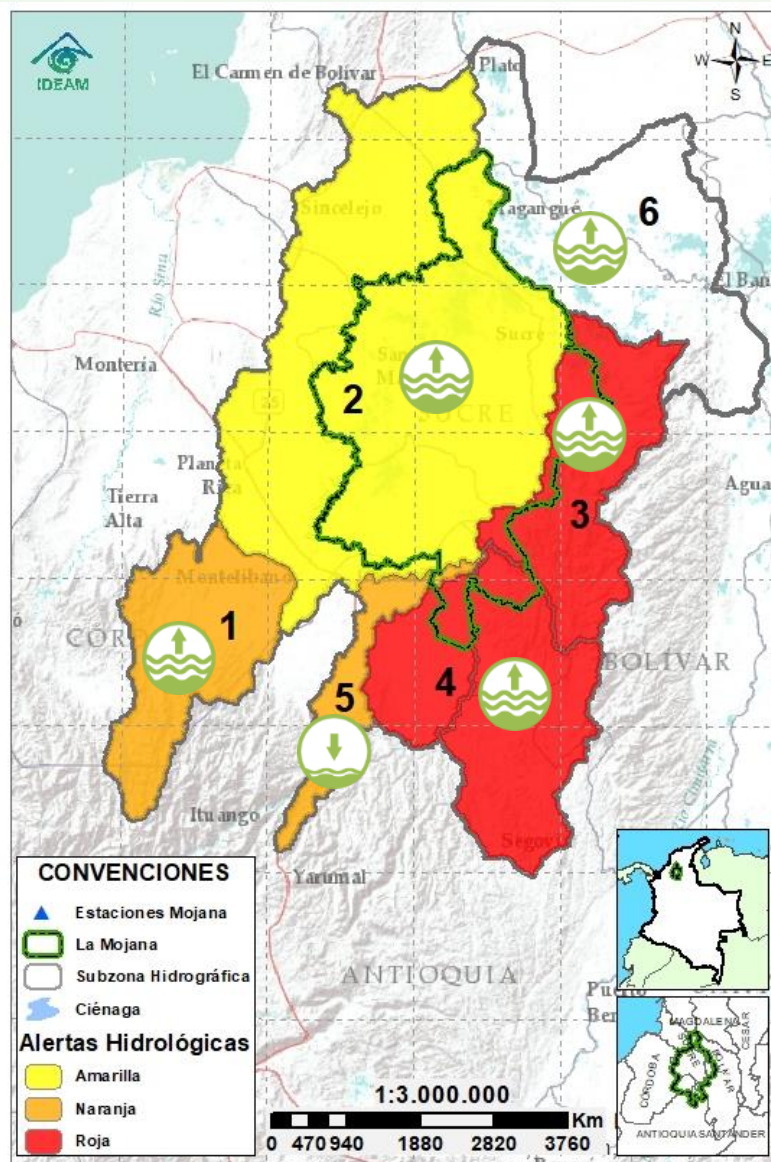


PRONÓSTICO PARA EL MARTES 29 DE JUNIO

Precipitación: En horas de la tarde prevalecerá condición seca con cielo parcialmente nublado en toda la región, luego, en horas de la noche y madrugada se espera incremento de la nubosidad con posibilidad de lluvias dispersas principalmente hacia los municipios de Majagual, Guaranda, Sucre Sucre, Nechí, Ayapel, Achí y San Jacinto del Cauca.

Temperatura: Las temperaturas máximas oscilarán entre los 33°C y 35°C y las mínimas entre los 24°C y 25°C. Las sensaciones térmicas máximas estimadas oscilarán entre los 35°C y 37°C.

2.1 CONDICIONES HIDROLÓGICAS ANTECEDENTES



Condiciones hidrológicas antecedentes para el 28/06/2021

CONVENCIONES DE TERMINOS HIDROLÓGICOS

	Lluvias	Lluvias antecedentes intensas o continuas y/o pronóstico de las mismas, las cuales pueden generar crecientes súbitas en los ríos principales y sus afluentes.
	Descenso	Condición de disminución de niveles.
	Ascenso	Condición de aumento de niveles.
	Creciente súbita	Fenómeno natural que se presenta en los ríos de montaña como consecuencia de la ocurrencia de lluvias intensas o torrenciales en zonas de alta pendiente del cauce principal y sus afluentes.
	Tránsito de crecientes	Es el desplazamiento de una onda de crecida de aguas arriba hacia aguas abajo de la corriente.
	Creciente por desembalse	Proceso de tránsito del flujo de agua por descarga controlada desde un embalse.
	Inundación	Aumento en los niveles y/o caudales de los cuerpos de agua que superan la capacidad máxima de transporte o modificación de la sección transversal que la reduce, ocasionando el desbordamiento e inundación de sus zonas aledañas.
	Niveles estables	No se presentan fluctuaciones considerables de nivel del cuerpo de agua.



Alerta ROJA

PARA TOMAR ACCIÓN Advierte a los sistemas de prevención y atención de desastres sobre la amenaza que puede ocasionar un fenómeno con efectos adversos sobre la población, el cual requiere la atención inmediata por parte de la población y de los cuerpos de atención y socorro. Se emite una alerta sólo cuando la identificación de un evento extraordinario indique la probabilidad de amenaza inminente y cuando la gravedad del fenómeno implique la movilización de personas y equipos, interrumpiendo el normal desarrollo de sus actividades cotidianas.



Alerta NARANJA

PARA PREPARARSE Indica la presencia de un fenómeno. No implica amenaza inmediata y como tanto es catalogado como un mensaje para informarse y prepararse. El aviso implica vigilancia continua ya que las condiciones son propicias para el desarrollo de un fenómeno, sin que se requiera permanecer alerta.

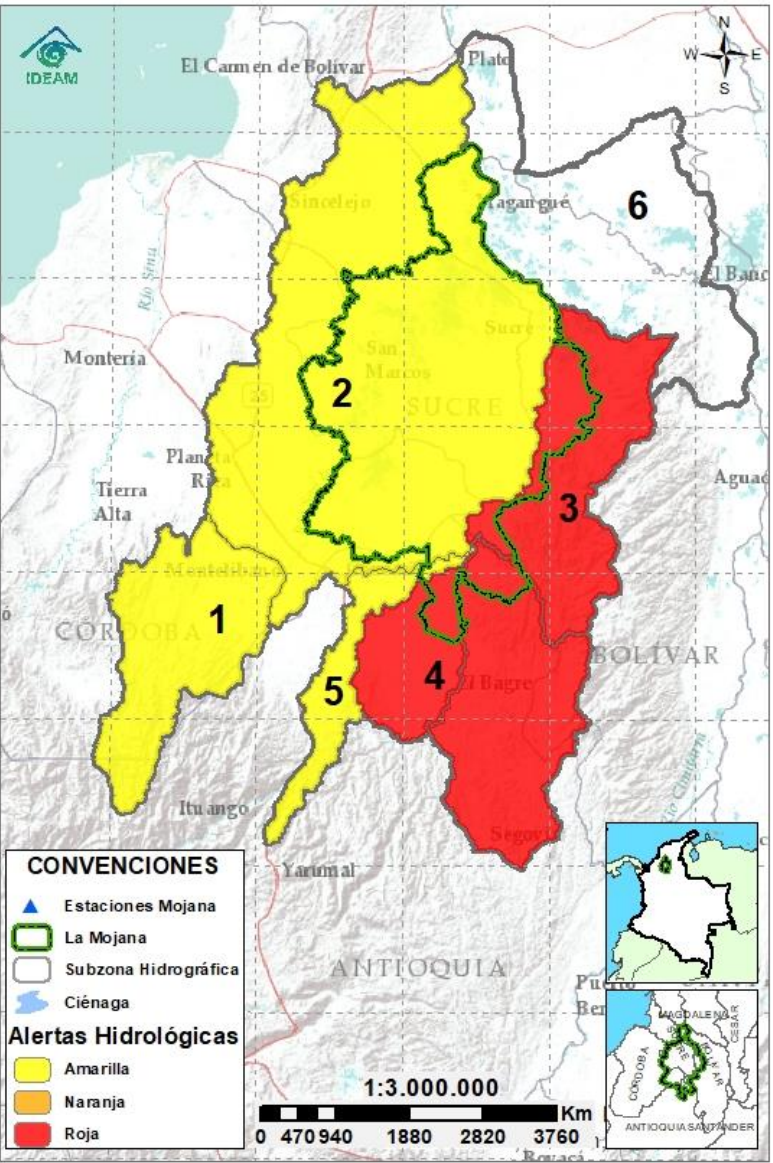


Alerta AMARILLA

PARA INFORMARSE Es un mensaje oficial por el cual se difunde información. Por lo regular se refiere a eventos observados, registrados o reportados y puede contener algunos elementos de pronóstico a manera de orientación. Por sus características pretéritas y futuras difiere del aviso y de la alerta, y por lo general no está encaminado a alertar sino a informar.

SIN ALERTA La información que se suministra se encuentra fuera de los umbrales de alerta.

2.2 CONDICIONES HIDROLÓGICAS ACTUALES



Descripción condiciones hidrológicas: alerta roja en el Bajo Nechí y en el Bajo Cauca, en jurisdicción de los municipios de Segovia, Zaragoza, El Bagre, Caucasia, Nechí, San Jacinto del Cauca, Guaranda, Achí y Pinillos; si bien los niveles del río Cauca (entre el río Nechí y el Brazo de Loba) en las últimas horas se han estabilizado, estos permanecen altos, al igual que los del río Nechí, el cual permanece en condición de ascenso. En el río San Jorge, se tiene en alerta amarilla toda la cuenca, a pesar del descenso en el cauce principal, especialmente en la cuenca alta; el sistema cenagoso y de caños del Bajo San Jorge continúa en ascenso gradual.

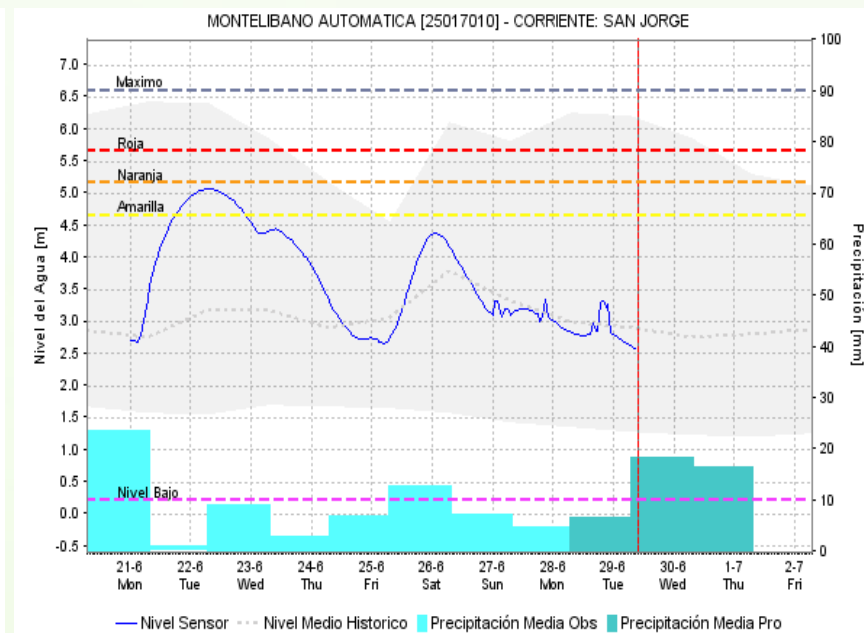
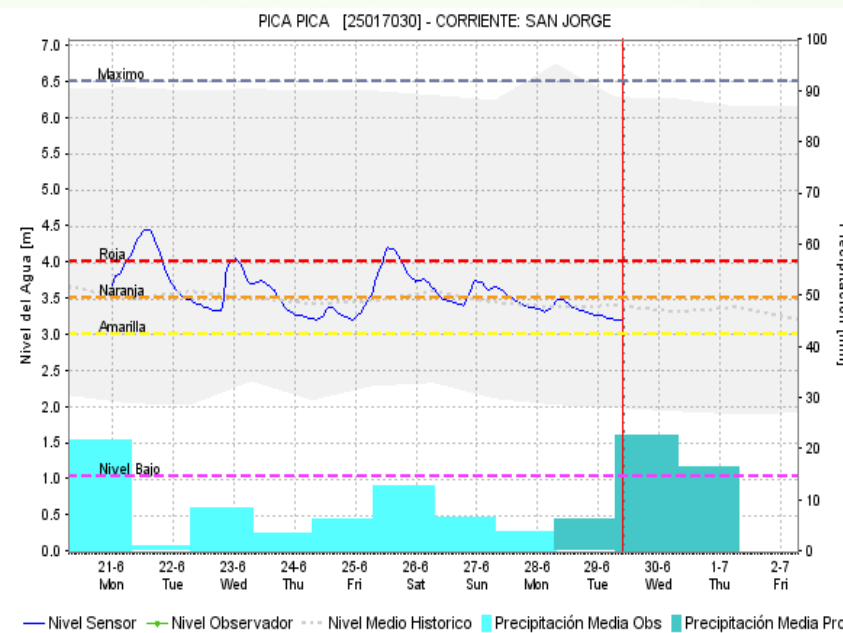
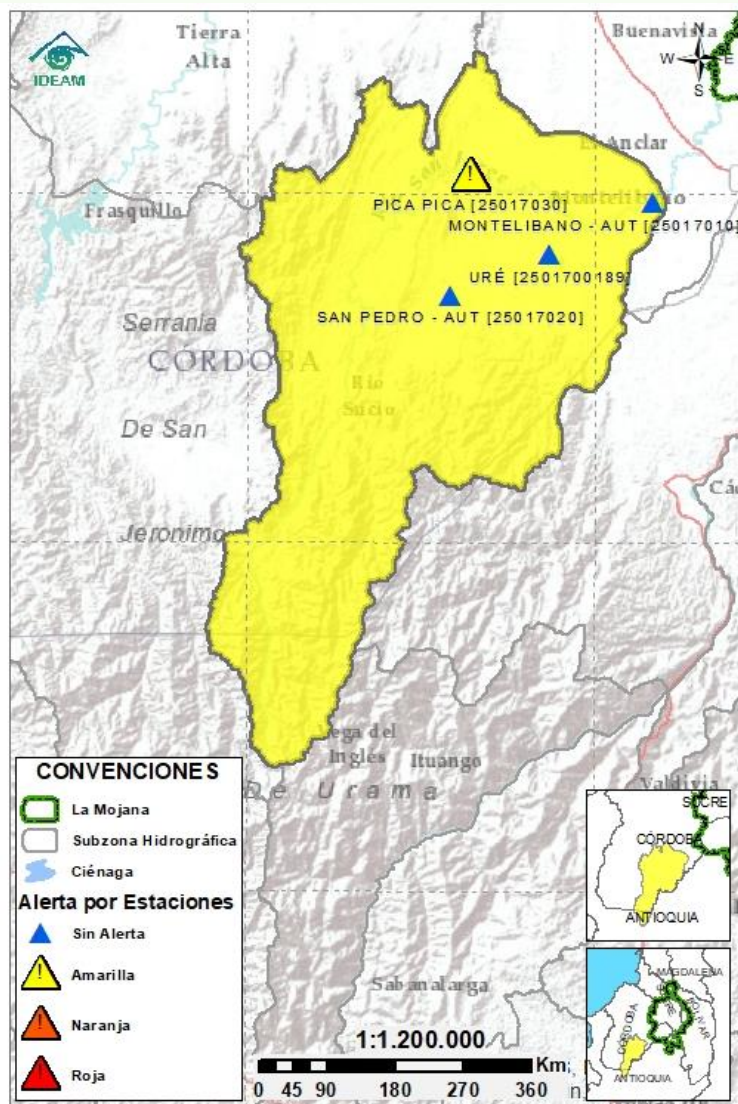
Alerta	Zona Hidrográfica	Subzona o Cuenca Hidrográfica	Condición predominante	Descripción de la alerta hidrológica
	1	Bajo Magdalena-Cauca - San Jorge	Alto San Jorge	Niveles en descenso Descenso de niveles del río San Jorge a la altura del corregimiento de Pica Pica y del municipio de Montelíbano, condición que se prevé persista para las próximas horas.
	2	Bajo Magdalena-Cauca - San Jorge	Bajo San Jorge	Niveles en descenso Descenso de niveles del río San Jorge en el tramo La Apartada-Ayapel; mientras que, continúa el ascenso gradual de niveles en el sector Ayapel-Magangué. así como en el sistema cenagoso y de caños del Bajo San Jorge, condición que continuará en los próximos días.
	3	Bajo Magdalena-Cauca - San Jorge	Directos al Bajo Cauca-ciénaga La Raya entre el río Nechí y Brazo de Loba	Niveles estables Niveles estables en el río Cauca en el tramo Nechí-Pinillos, comportamiento que se espera se mantenga el día de hoy.
	4	Nechí	Bajo Nechí y Directos al Bajo Nechí	Niveles en ascenso Niveles en ascenso en el Bajo Nechí, a la altura del casco urbano de Nechí, comportamiento que se prevé persista durante las próximas horas.
	5	Cauca	Directos al Cauca entre Pto. Valdivia y río Nechí	Niveles en descenso Niveles en descenso en el río Cauca, en el tramo que comprende los municipios de Valdivia, Cáceres, Caucasia y Nechí, condición que se prevé persista durante el día de hoy.
Alerta puntual	6	Bajo Magdalena	Directos Bajo Magdalena entre El Banco y Plato	Niveles en ascenso Niveles en ascenso en el río Magdalena, en el Brazo de Loba y en el Brazo de Mompós. Especial atención en el municipio de El Banco, en donde se tiene alerta roja puntual por altos niveles.

Nota 1: Las alertas hidrológicas pueden ser corregidas y/o actualizadas en el futuro. No representa una certificación oficial del IDEAM.

Nota 2: Es probable que los eventos hidrológicos reportados en las alertas emitidas no se estén presentando sobre los ríos principales sino sobre sus afluentes.

Nota 3: El IDEAM recomienda a la población ribereña estar muy atenta al comportamiento de los niveles de los ríos y atender las recomendaciones que la Unidad Nacional de Gestión del Riesgo de Desastres (UNGRD) emita para la implementación de medidas de contingencia ante posibles afectaciones por desbordamientos e inundaciones.

2.2.1 SUBZONA HIDROGRÁFICA DEL RÍO SAN JORGE CUENCA ALTA



Subzona
hidrográfica

Alerta

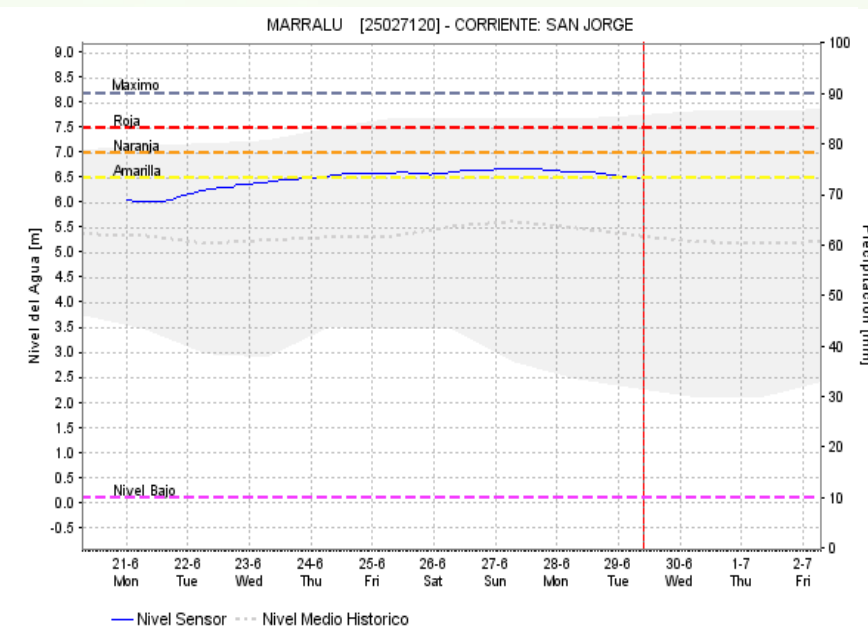
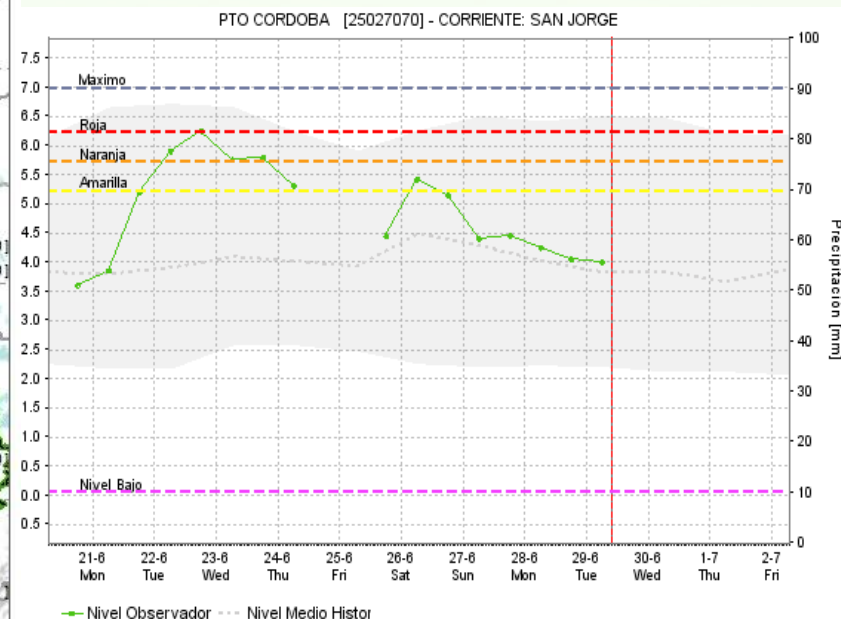
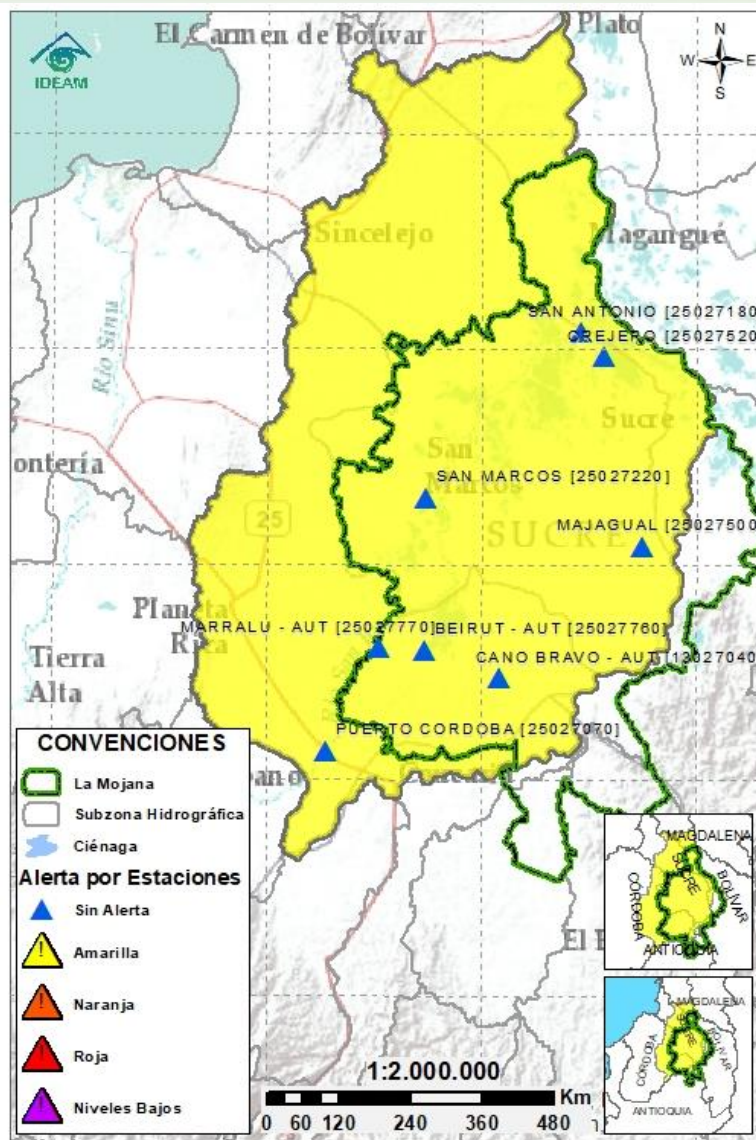
Descripción

Cuenca alta
del río San
Jorge



Niveles en descenso en la cuenca alta del río San Jorge, a la altura del corregimiento de Pica Pica y en el municipio de Montelibano. Se espera para las próximas horas continúe la condición descrita.

2.2.2 SUBZONA HIDROGRÁFICA DEL RÍO SAN JORGE CUENCA BAJA



Subzona
hidrográfica

Alerta

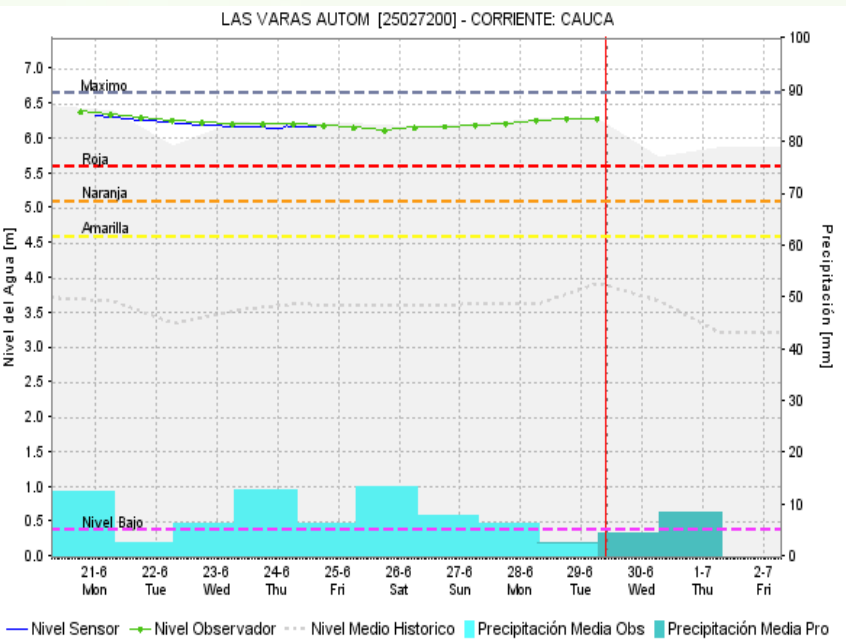
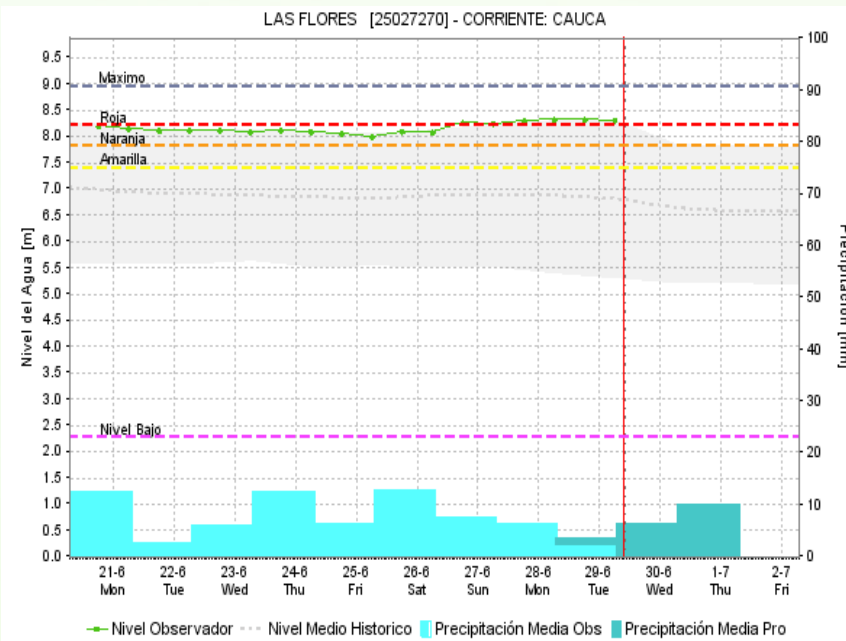
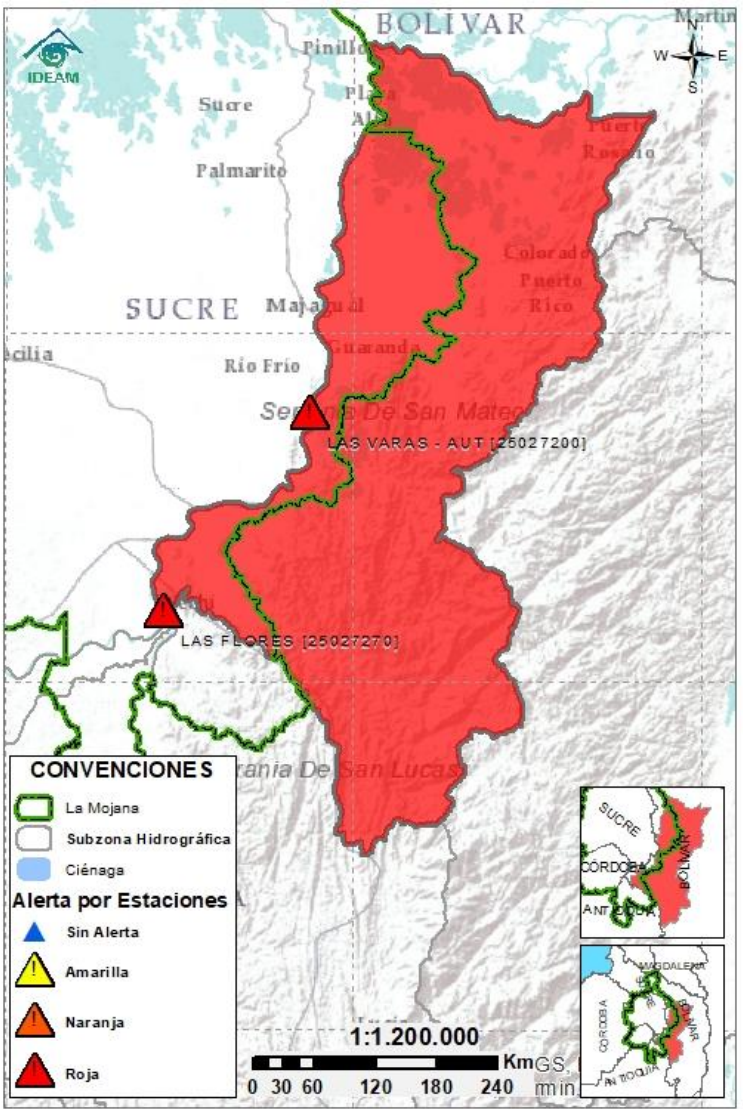
Cuenca baja
del río San
Jorge




Descripción

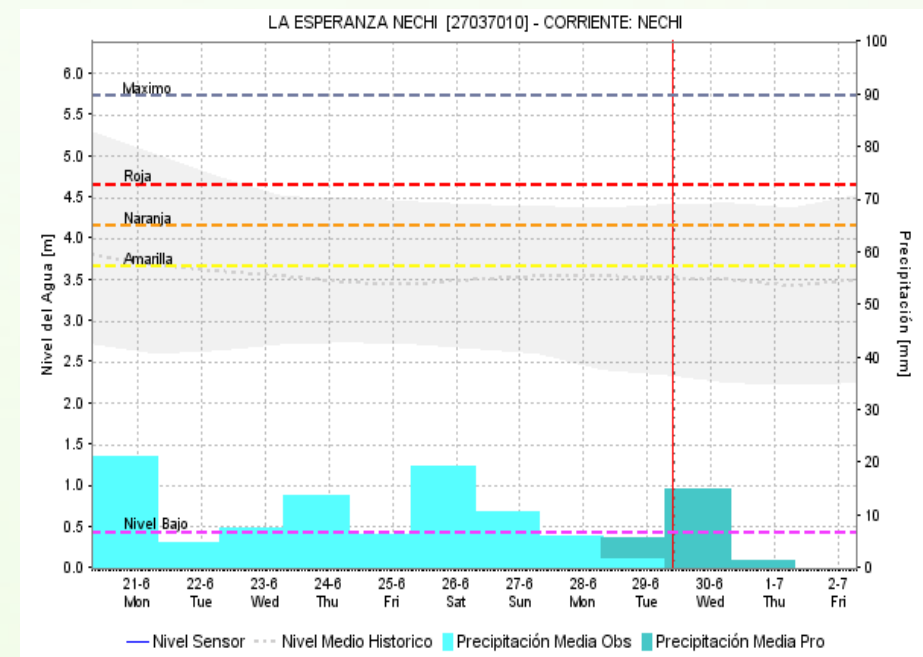
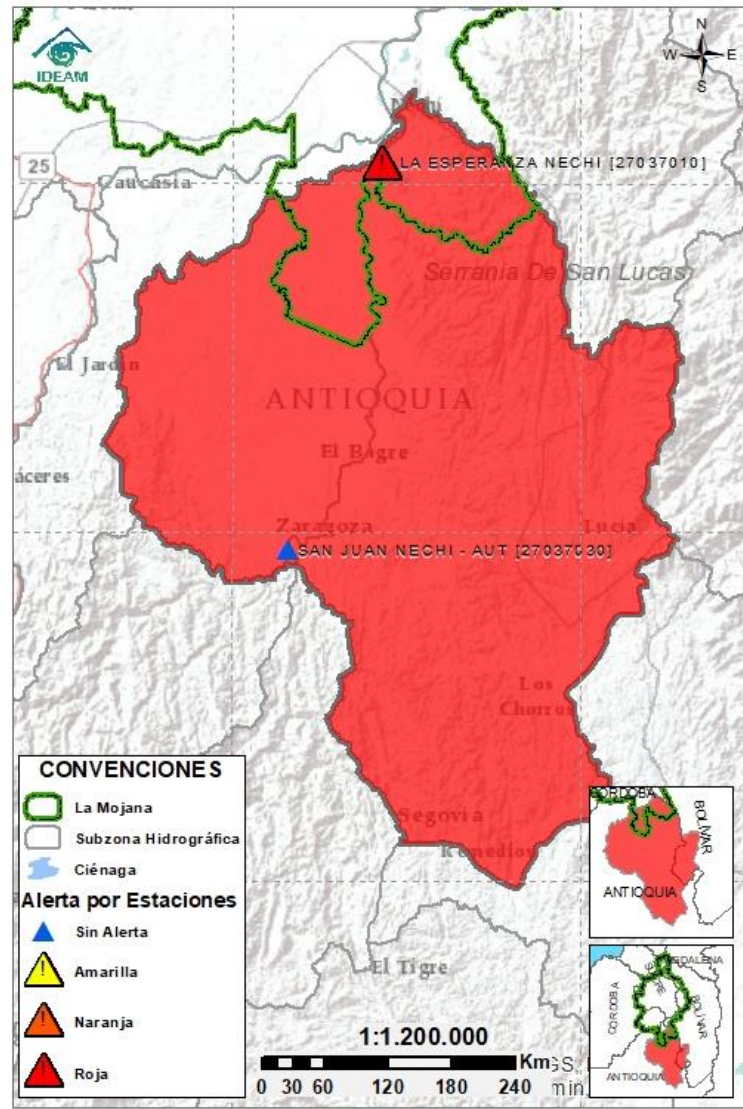
Descenso de niveles del río San Jorge en el tramo La Apartada-Ayapel; mientras que, en el tramo que recorre los municipios de Ayapel, San Marcos, Caimito, San Benito Abad y Magangré, así como en el sistema cenagoso y de caños del Bajo San Jorge, se tiene ascenso gradual. Se destacan los altos niveles del río San Jorge alcanzados a la altura de la comunidad ribereña de Seheve (Ayapel).

2.2.3 DIRECTOS AL BAJO CAUCA - CIÉNAGA LA RAYA ENTRE EL RÍO NECHÍ Y EL BRAZO DE LOBA



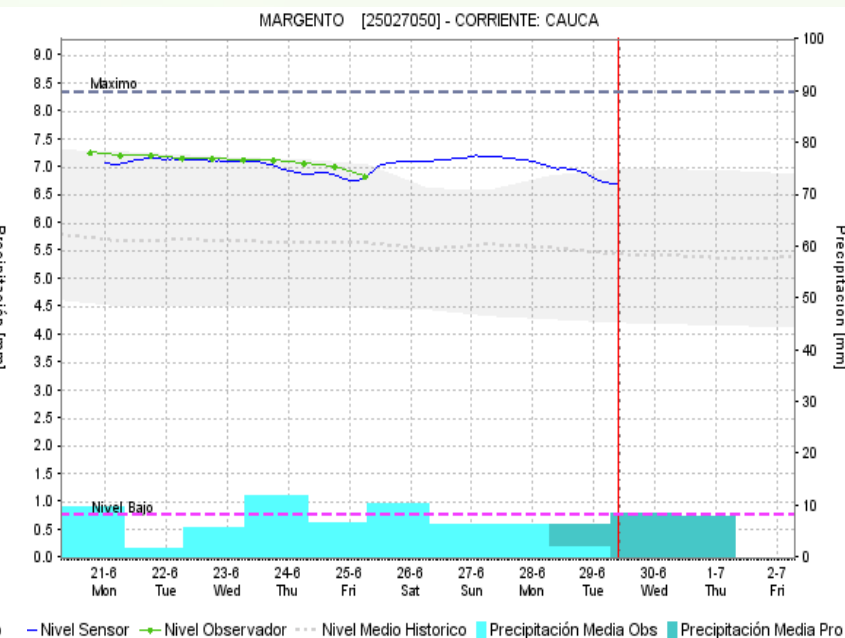
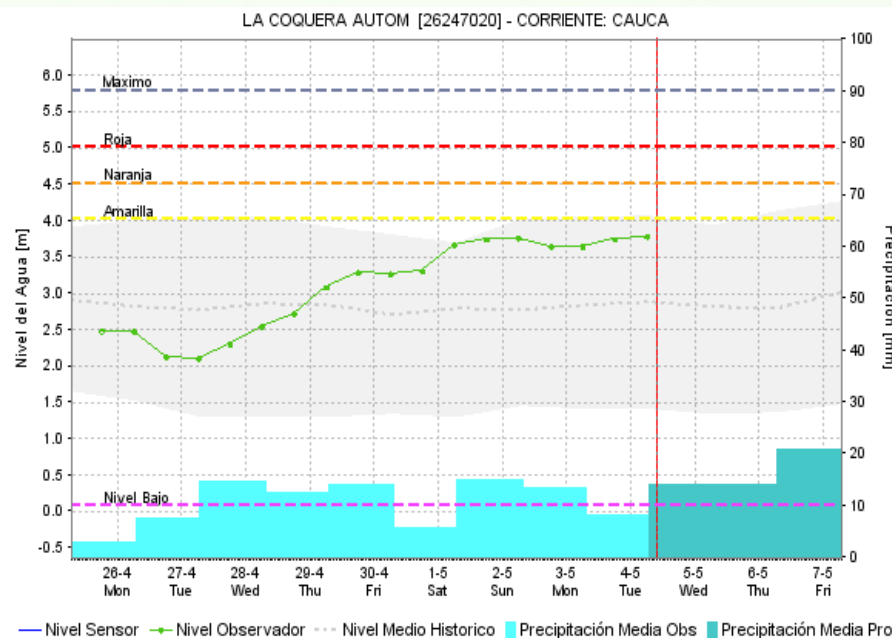
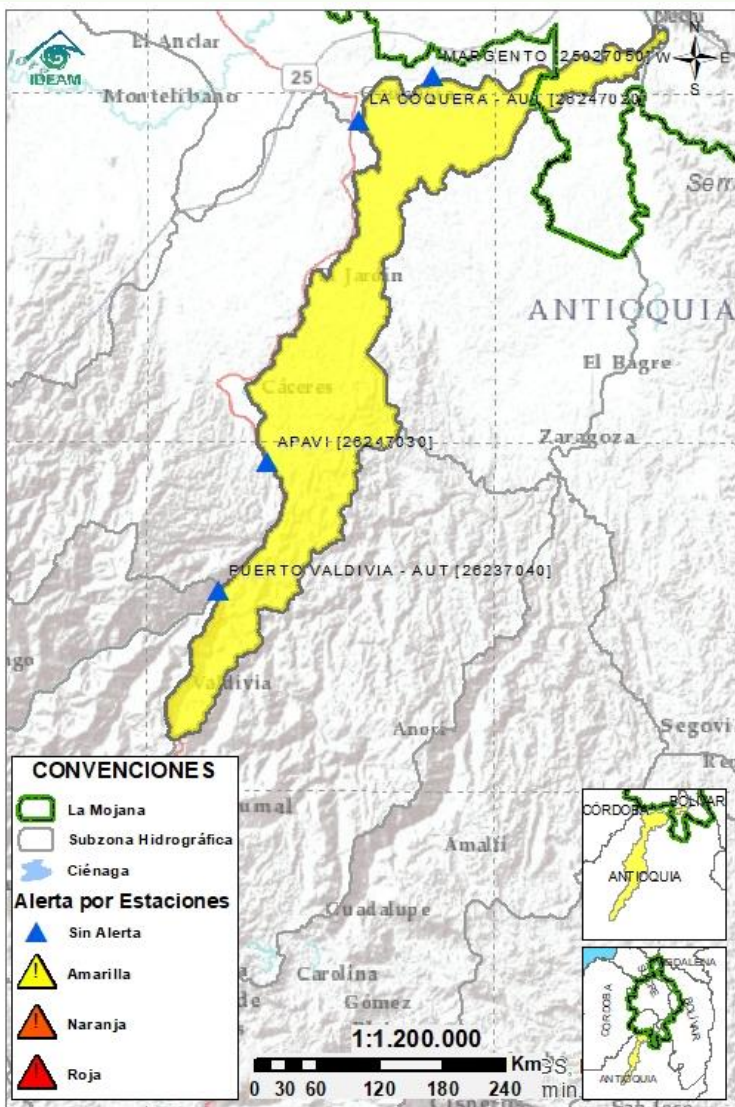
Subzona hidrográfica	Alerta	Descripción
Directos al bajo Cauca- Ciénaga La Raya entre el río Nechí y Brazo de Loba		Niveles estables en el río Cauca en el tramo que recorre los municipios de Nechí, San Jacinto del Cauca, Guaranda, Achí y Pinillos, condición que se mantendrá en las próximas horas. Especial atención en los puntos críticos históricos de desborde del río ante los altos niveles que se registran en la zona actualmente.

2.2.4 SUBZONA HIDROGRÁFICA DEL RÍO NECHÍ CUENCA BAJA



Subzona hidrográfica	Alerta	Descripción
Cuenca baja del río Nechí		Niveles en aumento en el Bajo Nechí a la altura del casco urbano de Nechí, así como en sus aportantes. Se espera que esta condición se mantenga en las próximas horas ante los aportes provenientes de la cuenca alta. Especial atención en el casco urbano de Nechí.

2.2.5 DIRECTOS AL CAUCA ENTRE PTO. VALDIVIA Y RÍO NECHÍ



Subzona
hidrográfica

Alerta

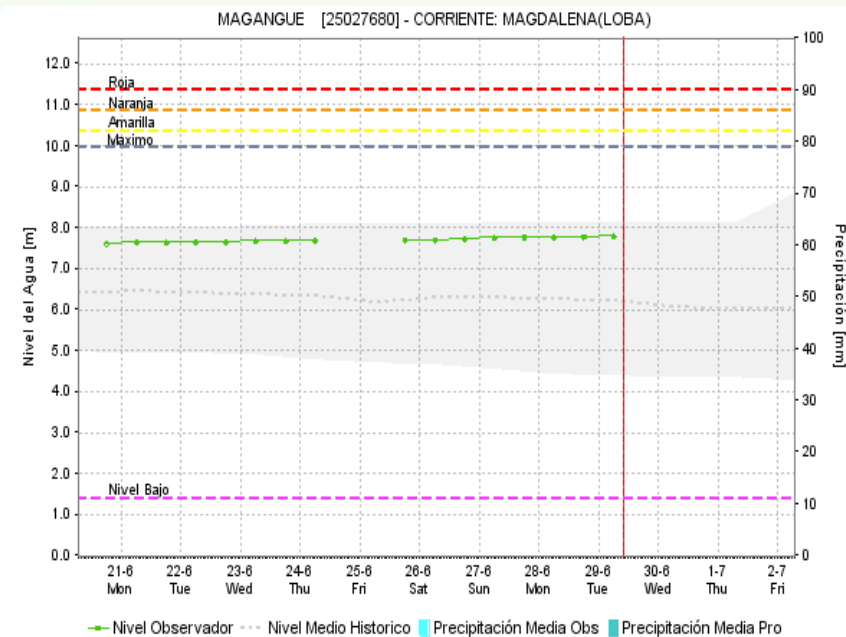
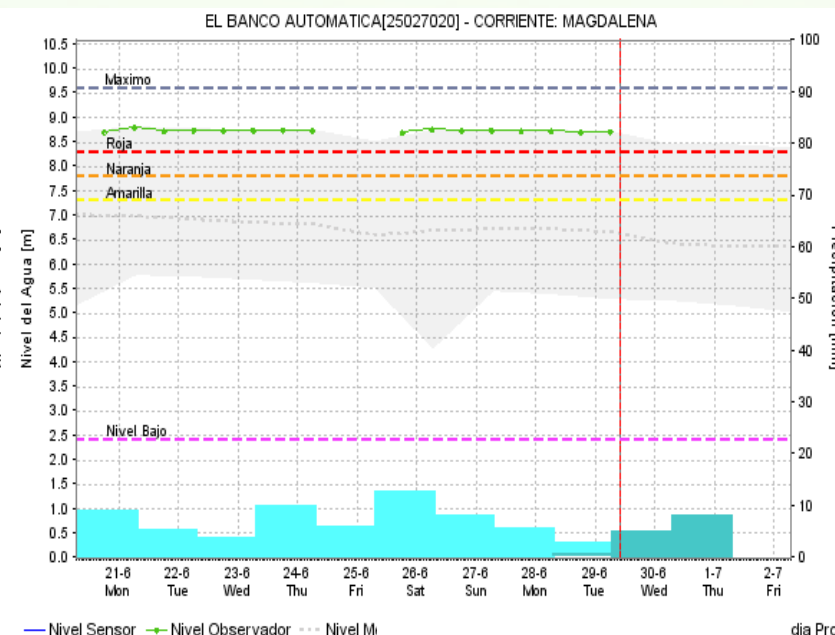
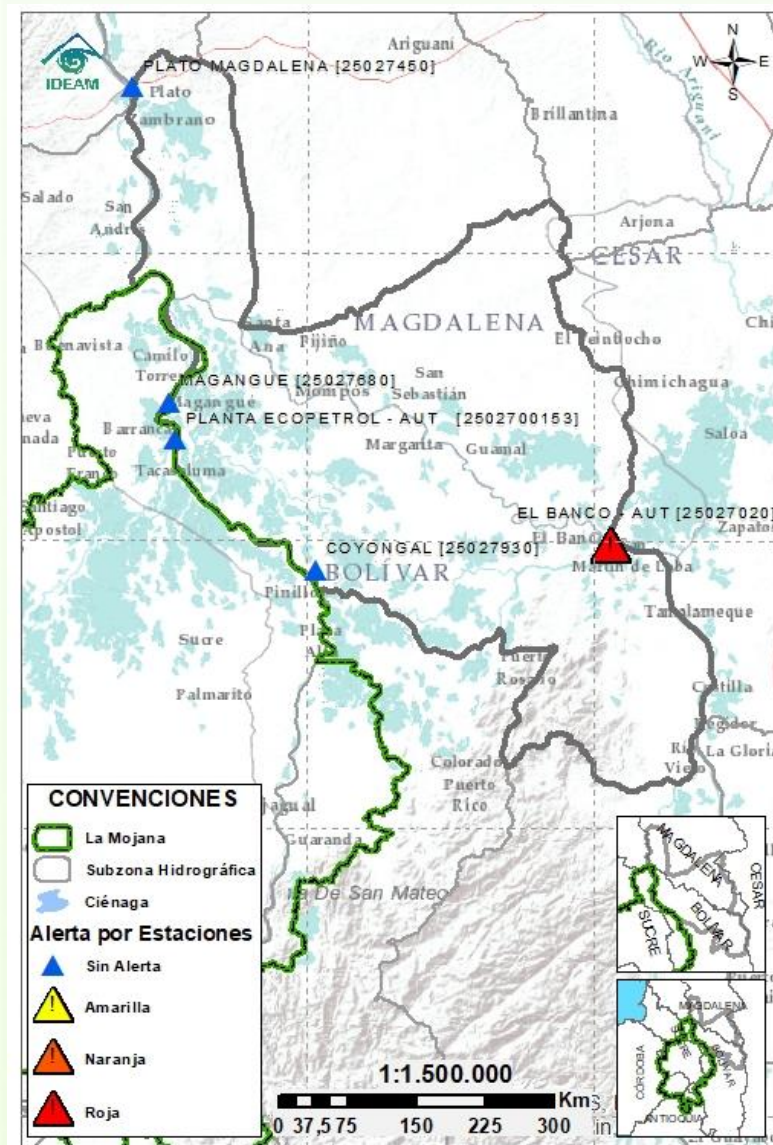
Descripción

Directos al
Cauca entre
Pto. Valdivia y
río Nechí



Niveles en descenso en el río Cauca en el tramo Valdivia-Nechí, condición que se prevé persista a lo largo del día. Se recomienda mantenerse atentos en los puntos críticos históricos del río Cauca, como es el caso de Colorado (municipio de Nechí).

2.2.6 DIRECTOS AL BAJO MAGDALENA ENTRE EL BANCO Y EL PLATO



Subzona hidrográfica	Alerta	Descripción
Directos Bajo Magdalena entre el Banco y el Plato	Alerta puntual	Persiste el ascenso gradual de niveles en el río Magdalena (entre El Banco y Plato), en el Brazo de Loba (El Banco, San Martin de Loba, Hatillo de Loba, Barranco de Loba y Pinillos) y en el Brazo de Mompós (municipios de Guamal, San Sebastián de Buenavista, Mompós, San Zenón, Talaigua Nuevo, Santa Ana y Santa Bárbara de Pinto). Especial atención a la altura del casco urbano de El Banco, en donde se mantiene alerta roja puntual debido a los altos niveles que se registran en este punto.



Estaciones Meteorológicas Automáticas y Convencionales en la región de La Mojana

Leyenda	Estación	Municipio	Departamento	Tipo	Código
B1	Aeropuerto Baracoa	Magangué	Bolívar	Convencional	25025100
B2	Planta Ecopetrol	Magangué	Bolívar	Automática	250270153
B3	Las Varas	San Jacinto del Cauca	Bolívar	Convencional	25027200
C1	Ayapel	Ayapel	Cordoba	Convencional	25025030
C2	Caño Barro	Ayapel	Cordoba	Automática	13027040
C3	Marralú	Ayapel	Cordoba	Automática	25027770
S1	Majagual	Majagual	Sucre	Convencional	25020340
S2	San Benito Abad	San Benito Abad	Sucre	Convencional	25025180
S3	Santiago Apóstol	San Benito Abad	Sucre	Convencional	25020760
S4	San Marcos	San Marcos	Sucre	Automática	25025340
S5	San Luis	Sucre	Sucre	Convencional	25021370

Horarios de monitoreo y pronóstico de las condiciones meteorológicas





El ambiente
es de todos

Minambiente

EQUIPO DE TRABAJO CRPA LA MOJANA

Elaborado por:

RAFAEL ELÍAS MUNDARAY MAGO, Meteorólogo
OLGA LUCÍA PULIDO MÉNDEZ, Hidróloga

Con la colaboración de:

JAIRO VÉLEZ, Profesional SIG
MAYERLIN SANDOVAL, Comunicadora

MYRIAM ANDREA CALDERÓN,
Asesor Sistema de Alertas Tempranas

www.corpomojana.gov.co

Correo Electrónico:

corpomojana@corpomojana.gov.co

Cra. 21 # 21 A – 44 San Marcos - Sucre

Teléfono: (+575) 295 5347

YOLANDA GONZALEZ HERNÁNDEZ,

Directora General IDEAM.

DANIEL USECHE SAMUDIO,

Jefe Oficina del Servicio de Pronósticos y Alertas

www.ideam.gov.co/

Correos electrónicos:

servicio@ideam.gov.co,

alertas@ideam.gov.co

Calle 25 d # 96b - 70, piso 3. Bogotá, D.C.

Teléfono: 307 5625 ext. 1334 - 1336.

LILIANA QUIROZ, Directora General de la Corporación para el
Desarrollo Sostenible de La Mojana y el San Jorge –
CORPOMOJANA.

ÉDGAR ORTIZ PABÓN, Gerente del Fondo Adaptación

DIANA ISABEL DIAZ, Coordinadora del Proyecto
Mojana Clima y Vida.

